

บึงบอระเพ็ด

ประวัติความเป็นมาและการพัฒนา

พื้นที่ของบึงบอระเพ็ดในอดีตนั้นเป็นที่ราบลุ่ม แวดล้อมไปด้วยป่าไม้เบญจพรรณอันอุดมสมบูรณ์ มีลำคลองเล็กๆ ไหลผ่านและประกอบไปด้วยหนองน้ำหลายแห่ง เมื่อถึงฤดูฝนจะมีน้ำทางเหนือไหลหลากทำให้บริเวณบึงบอระเพ็ดมีน้ำท่วมเป็นบริเวณกว้างจนกลายเป็นทะเลสาบน้ำจืดขนาดใหญ่ อุดมไปด้วยสัตว์น้ำนานาชนิด ทั้งพันธุ์ปลาชนิดต่างๆ จระเข้ กุ้ง ก้ามกรามและตะพาบน้ำ โดยเฉพาะอย่างยิ่งในเรื่องจระเข้แล้วเป็นที่เลื่องลือกันว่าบึงบอระเพ็ดมีจระเข้ชุกชุมมาก จนผู้คนที่นั่งรถไฟผ่านบึงบอระเพ็ดสามารถมองเห็นจระเข้ที่ลอยอยู่ในบึง และส่วนหนึ่งก็ขึ้นมานอนฝั่งแดดตามชายบึงหรือบนเกาะ ในปี พ.ศ. 2466 ดร.ฮิวจ์ เอ็ม สมิท ชาวอเมริกันซึ่งเป็นที่ปรึกษาด้านการประมง กระทรวงเกษตรราธิการได้ออกสำรวจบึงบอระเพ็ด และได้รายงานผลการสำรวจเมื่อวันที่ 20 กุมภาพันธ์ พ.ศ. 2466 ว่าบึงบอระเพ็ดเป็นแหล่งน้ำขนาดใหญ่และมีความสำคัญมากเกี่ยวกับเรื่องการประมง เพราะว่าเป็นแหล่งพันธุ์ปลา เป็นทำเลที่ปลาอาศัยเลี้ยงตัว วางไข่ และแพร่พันธุ์ ควรจะมีการบำรุงรักษาให้เป็นแหล่งที่อยู่อาศัยของปลา ดังนั้นกระทรวงเกษตรราธิการจึงได้นำเรื่องนี้กราบบังคมทูลขอพระบรมราชานุญาต สงวนบึงบอระเพ็ดไว้เป็นที่สงวนพันธุ์สัตว์น้ำ โดยการสร้างคันกั้นน้ำและประตูระบายน้ำ เพื่อเก็บกักน้ำที่ระดับ 23.80 ร.ท.ก. ตลอดปี และได้รับพระบรมราชานุญาตให้ดำเนินการเมื่อวันที่ 8 มีนาคม 2469 การก่อสร้างทำนบกั้นน้ำและประตูระบายน้ำเริ่มจากปี พ.ศ. 2470 และเสร็จในปี พ.ศ. 2471 สามารถกักเก็บน้ำได้ตลอดปี



ประตูลำน้ำบึงบอระเพ็ด



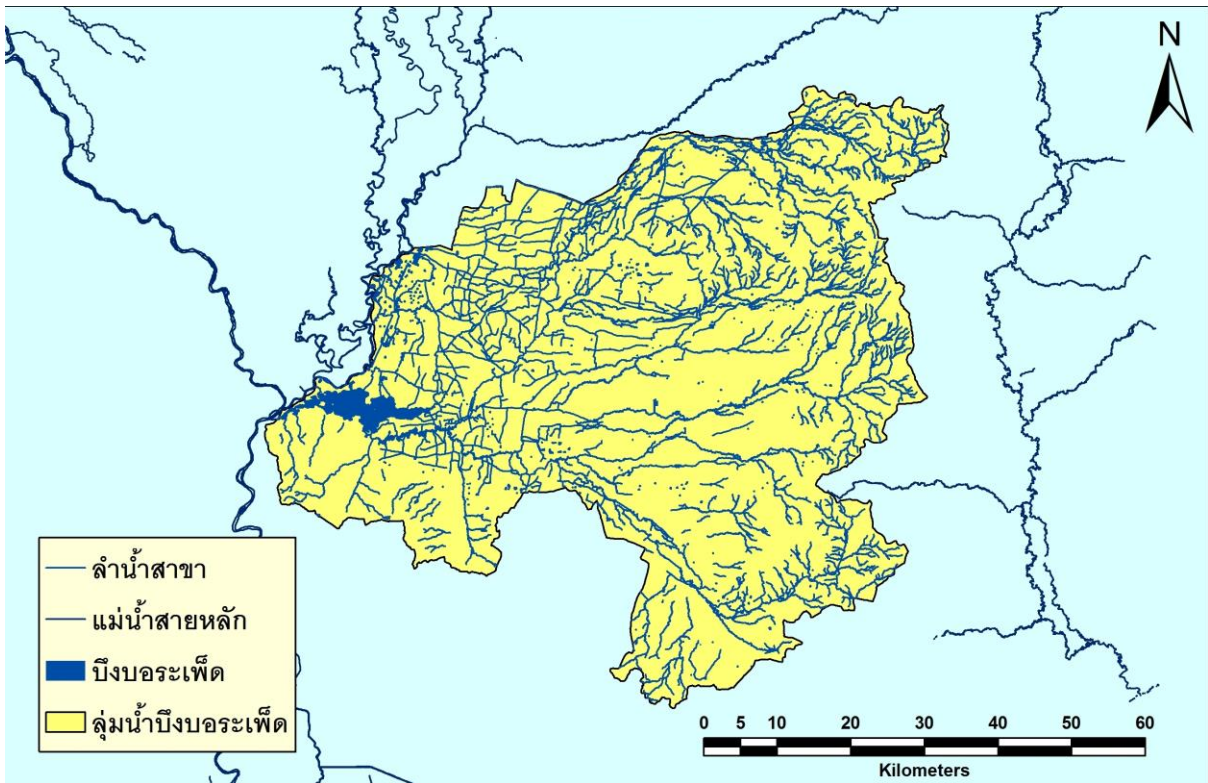
ฝายน้ำล้นบึงบอระเพ็ด

กระทรวงพระคลังมหาสมบัติในเวลานั้นได้ประกาศกำหนดเขตบึงบอระเพ็ดไว้เป็นที่รักษาพืชพันธุ์ปลาน้ำจืด ในปี พ.ศ. 2471 และพิจารณาแก้ไข ในปี พ.ศ. 2473 โดยกำหนดเนื้อที่ประกาศเป็นเขตหวงห้ามไว้ประมาณ 250,000 ไร่ และต่อมารัฐบาลได้ตราพระราชกฤษฎีกา ลงวันที่ 4 สิงหาคม 2480 ถอนการหวงห้ามเหลืออยู่จนถึงปัจจุบัน 132,737 ไร่ 56 ตารางวา โดยมีอาณาเขตติดต่อกัน 3 อำเภอ คือ อำเภอเมือง อำเภอชุมแสง และอำเภอท่าตะโก ในปี พ.ศ. 2490 กระทรวงเกษตรราธิการได้แบ่งเขตรักษาพืชพันธุ์ออกเป็น 2 เขต คือ

เขตที่ 1 เป็นเขตหวงห้ามมิให้ผู้ใดทำการประมง โดยเด็ดขาด มีเนื้อที่ 38,850 ไร่

เขตที่ 2 เป็นเขตหวงห้ามที่อนุญาตให้ราษฎรทำการประมง โดยใช้เครื่องมือบางชนิดที่กำหนดให้ใช้ได้ มีเนื้อที่ 93,887 ไร่ 56 ตารางวา

ตำแหน่งที่ตั้งทางภูมิศาสตร์



บึงบอระเพ็ดตั้งอยู่ ณ ตำแหน่งภูมิศาสตร์ที่ละติจูด 15 องศา 40 ลิปดา ถึง 15 องศา 45 ลิปดาเหนือ และ ลองจิจูด 100 องศา 10 ลิปดา ถึง 100 องศา 23 ลิปดาตะวันออก มีพื้นที่ประมาณ 132, 737 ไร่ หรือ 212.3792 ตารางกิโลเมตร อยู่ในเขตการปกครองของ จังหวัดนครสวรรค์ รวม 3 อำเภอ คือ อำเภอเมืองนครสวรรค์ อำเภอชุมแสง และอำเภอท่าตะโก ซึ่งทั้ง 3 อำเภอได้แบ่งเขตที่กลางบึงบอระเพ็ด โดยมีอาณาเขต ดังนี้

ทิศเหนือ ขนานไปกับคลองปลากดในเขต อำเภอชุมแสง ท้องที่ตำบล ทับกฤษ มีถนนสายทับกฤษ - ท่าตะโก โดยได้แบ่งพื้นที่บึงบอระเพ็ดไปส่วนหนึ่งซึ่งพื้นที่ในด้านนี้จะมีความตื้นเขินมาก และมีราษฎร บุกรุกจับจองมากที่สุด

ทิศตะวันออก จากปากคลองปลากดใน ถึงบ้านแหลมจันทร์ ในเขตอำเภอชุมแสงผ่านบ้านคลองบอน บ้านกระทุ่มเจ้า บ้านปากง่ามเหนือ ในเขตอำเภอท่าตะโก รวมถึงพื้นที่เขาพนมเศษ

ทิศใต้ อยู่ในเขตอำเภอท่าตะโก และอำเภอเมือง ซึ่งจะขนานไปกับถนนสาย นครสวรรค์ - ท่าตะโก

ทิศตะวันตก อยู่ในเขตตำบลแควใหญ่ ตำบลเกรียงไกร อำเภอเมือง และ ตำบล ทับ
กฤษ ในเขตอำเภอชุมแสงใช้ทางรถไฟเป็นขอบเขตจากสถานีรถไฟนครสวรรค์(สถานีหนอง
ปลิงเดิม)ถึงสถานีคลองปลากด

การปรับปรุงบึงบอระเพ็ด

ปี พ.ศ. 2502 มีการปรับปรุงบึงครั้งแรกโดยลดระดับน้ำ ผลผลิตสัตว์น้ำเพิ่มขึ้นจากเดิม
แล้วลดลง

ปี พ.ศ. 2515 มีการปรับปรุงบึงบอระเพ็ดครั้งที่ 2 โดยการลดระดับน้ำเช่นเดียวกับ
ครั้งแรก ผลผลิตเพิ่มขึ้นแล้วลดลง

ปี พ.ศ. 2534-2536 ได้ปรับปรุงบึงครั้งใหญ่โดยการขุดลอกตะกอน บูรณะปรับปรุง
ฝายกั้นน้ำใหม่เพื่อให้สามารถกักเก็บน้ำได้มากขึ้นโดยสามารถกักเก็บน้ำได้ในระดับความสูง 24
เมตร ร.ท.ก.

ลักษณะภูมิประเทศ

ส่วนใหญ่เป็นที่ราบลุ่มน้ำท่วมถึง(Flood Plain) ทางด้านเหนือของบึงฯ มีแม่น้ำน่าน
ไหลผ่าน ทางด้านใต้มีลำห้วยเล็กๆ ไหลสู่บึง คือ คลองวังมหากร และคลองขุด ทางด้าน
ตะวันออกของบึงมีพื้นที่น้ำจืดเขาพนมเศษ น้ำไหลเข้าทางคลองไยไหม และคลองตะโก น้ำ
ไหลออกจากบึงฯทางคลองบอระเพ็ดผ่านประตูระบายน้ำภายในศูนย์พัฒนาประมงน้ำจืดลงสู่
แม่น้ำน่าน และมีฝายกั้นน้ำทางทิศตะวันตกของบึง



ลักษณะทางกายภาพ

บึงบอระเพ็ดตั้งอยู่ในเขตภูมิอากาศร้อนชื้นแบบสะวันนา มีช่วงฤดูฝนและฤดูแล้งชัดเจน ได้รับอิทธิพลของลมมรสุมตะวันตกเฉียงใต้ จึงมีฝนตกชุกในฤดูฝนและได้รับอิทธิพลของลมมรสุมตะวันออกเฉียงเหนือ จึงหนาวเย็นและแห้งแล้งในฤดูหนาว ซึ่งฤดูร้อนมีอากาศร้อนจัด อุณหภูมิเฉลี่ยทั้งปี 28.4 องศาเซลเซียส ความชื้นสัมพัทธ์เฉลี่ย 69.6 % ปริมาณน้ำฝนเฉลี่ย 1,081.9 มม./ปี บึงบอระเพ็ดมีพื้นที่รับน้ำประมาณ 2.75 ล้านไร่ หรือ 4,400 ตร.กม. ระดับความลึกเฉลี่ยของน้ำในบึงประมาณ 1.6 เมตร บริเวณที่ลึกที่สุดประมาณ 5 เมตร ระดับน้ำต่ำสุดในเดือนสิงหาคม และสูงสุดในเดือนตุลาคม มีเนื้อที่ผิวน้ำประมาณ 62,500 ไร่ (100 ตร.กม.) ในบึงมีเกาะเล็ก ๆ อยู่ราว 10 เกาะ เนื้อที่ประมาณ 900 ไร่ (1.44 ตร.กม.) เกิดจากการทับถมรวมตัวของพันธุ์ไม้น้ำ

ลักษณะทางนิเวศวิทยา



บึงบอระเพ็ดเป็นระบบนิเวศพื้นที่ชุ่มน้ำ ประกอบด้วยพื้นที่น้ำขังซึ่งในฤดูน้ำหลากเป็นบึงน้ำใหญ่ผิวน้ำเปิดโล่ง บริเวณที่มีระดับความลึกของน้ำไม่มากนักมีพืชลอยน้ำเกาะกลุ่มอยู่

ทั่วไป โดยเฉพาะทางตะวันตกเฉียงเหนือ พืชลอยน้ำเกาะกลุ่มใหญ่จนมองดูคล้ายเกาะลอย มี
ทุ่งบัว มีบริเวณที่เป็นเกาะซึ่งเดิมเป็นเนินดิน เมื่อสร้างประตูน้ำแล้วน้ำท่วมไม่มีดิน บริเวณที่ลุ่ม
ขึ้นและ ป่าพรุและป่าละเมาะริมบึง ซึ่งเป็นพื้นที่รอยต่อระหว่างระบบนิเวศน้ำและบก น้ำท่วม
เฉพาะในช่วงน้ำมาก มีพืชยืนน้ำขึ้นอยู่หนาแน่น และโดยรอบบึงเป็นทุ่งนาและทุ่งหญ้า
เนื่องจากมีลำน้ำลำห้วยไหลลงสู่บึง พัดพาตะกอนและธาตุอาหารสะสมอยู่ จึงอุดมด้วยพืชและ
สัตว์นานาชนิด ที่สำคัญคือเป็นแหล่งเพาะพันธุ์สัตว์น้ำวัยอ่อนให้กับแม่น้ำเจ้าพระยา และ
เป็นถิ่นที่อยู่อาศัยหากินสร้างรังวางไข่ของนกนานาชนิด ทั้งนกประจำถิ่นและนกอพยพย้ายถิ่น
ธรรมชาติที่น่าสนใจและความหลากหลายทางชีวภาพ

พันธุ์ปลาน้ำจืด



บึงบอระเพ็ดเป็นแหล่งน้ำขนาดใหญ่ซึ่งเคยสำรวจพบว่า มีพันธุ์ปลามากมายหลาย
ชนิด ประกอบด้วยพันธุ์ปลาน้ำจืด 31 ครอบครั้ว 148 ชนิด แพลงค์ตอนพืช 44 ชนิด แพลงค์
ตอนสัตว์ 22 ชนิด (ปลอดประสพ และคณะ, 2525) ซึ่งเป็นปลาที่มีคุณค่าทางเศรษฐกิจ เช่น

ปลาช่อน ปลาชะโด ปลาแดง ปลาเค้า และปลาเสือตอ รวมทั้งปลาสวายงามอีกหลายชนิด ปลาที่มีชื่อเสียงที่สุดของบึงบอระเพ็ด คือ ปลาเสือตอเนื่องจากมีราคาสูงมาก เดิมเป็นปลาที่คนนิยมบริโภคเพราะว่าเนื้อปลานชนิดนี้มีรสดี เป็นที่เลื่องลือกันว่าถ้าใครมาจังหวัดนครสวรรค์ แล้วไม่ได้บริโภคปลาเสือตอถือว่ายังไม่ถึงจังหวัดนครสวรรค์ แต่ในปัจจุบันนี้ปลาเสือตอกลายเป็นปลาสวายงามที่เลี้ยงดูเล่น ไม่สามารถนำมาบริโภคได้ เพราะว่าเป็นปลาที่หายาก และมีราคาแพงมาก ราคาปลาเสือตอเมื่อประมาณ 15 ปี มาแล้วราคา กิโลกรัมละ 300 บาท และปัจจุบันปลาเสือตอที่มีน้ำหนักประมาณ ครึ่งกิโลกรัมมีราคาซื้อขายในประเทศประมาณ 2-3 หมื่นบาท

ปัจจุบันนี้ เนื่องจากสภาพแวดล้อมในบึงเสื่อมสภาพลง เช่นมีวัชพืชมามากมาย บางส่วนของวัชพืชเน่าตาย และจมลง ทำให้บึงบอระเพ็ดตื้นเขิน ทำให้เสียสภาพเหมาะสมแก่สัตว์น้ำ จึงทำให้พันธุ์ปลาน้ำจืดมีจำนวนลดลงทั้งชนิดและปริมาณ โดยพบเพียง 13 ครอบครัว 30 ชนิด แพลงค์ตอนพืช 19 ชนิด และแพลงค์ตอนสัตว์ 9 ชนิด (สุรินทร์และกาญจนรี, 2538) จึงจำเป็นต้องมีการพัฒนาบึงบอระเพ็ดให้มีสภาพที่เหมาะสมอีกครั้งหนึ่ง

พันธุ์ไม้น้ำ

บึงบอระเพ็ดเป็นแหล่งที่เหมาะสมต่อการเจริญเติบโตของพืชน้ำนานาชนิด มีรายงานการพบพันธุ์ไม้น้ำในช่วงปี 2522 - 2537 อย่างน้อย 32 ชนิด ถึงมากกว่า 73 ชนิด จำแนกได้เป็น 6 บริเวณ คือ บริเวณผิวน้ำเปิดโล่ง มีพืชใต้น้ำและพืชปริ่มน้ำ กระจายอยู่ในน้ำลึกรอบๆ บริเวณที่มีบัว พบประมาณร้อยละ 10-15 ของพื้นที่น้ำ ชนิดเด่น ได้แก่ ตีปลีน้ำ, สาหร่ายไฟ , สาหร่ายข้าวเหนียว, สาหร่ายหางกระรอก, สาหร่ายฉัตร, สาหร่ายเส้นด้าย, สาหร่ายพุงชะโด และสนตะวา

บริเวณพืชลอยน้ำ มีทั้งที่มีใบลอยน้ำ กระจายเป็นหย่อมๆ ประมาณร้อยละ 20 ของพื้นที่น้ำ และลอยน้ำทั้งต้น ชนิดเด่น ได้แก่ จอกหูหนู, ผักตบชวา, แหน, แหนแดง, แพงพวยน้ำ, กระจับ, ผักบู่ บริเวณพืชใต้อ่อนหรือพืชยืนน้ำ แพร่กระจายอยู่ทั่วไป จากฝั่งลงไปใบบึงประมาณ 0.5-1 กม. รอบๆ บึง และกระจายเป็นหย่อมๆ ประมาณร้อยละ 40 ของพื้นที่น้ำ พืชเด่น ได้แก่ กกสามเหลี่ยมเล็ก, ฐูปฤาษี, เอื้องเพ็ดม้า, บัวหลวง, บัวสายหรือบัวแดง, บัวกินสาย, หญ้าแพรกน้ำ, เทียนนา, แห้วทรงกระเทียม บริเวณเกาะ กลางบึงและใกล้ฝั่ง ซึ่งน้ำอาจท่วมในฤดูที่น้ำมาก และไม่ท่วมในฤดูน้ำปกติ พืชเด่น ได้แก่ ลำเจียก, อ้อ, หญ้าไซ, หญ้าขน,

หญ้าแฉม, หญ้าปล้อง, หญ้าข้าวนก บริเวณป่าพรุ ริมบึง น้ำท่วมบางฤดู พืชเด่น ได้แก่ สนุ่น, จิกนา, ก้านเหลือง, ทองกวาว

บริเวณทุ่งนา ปลูกข้าว บางฤดูปลูกพืชไร่ เช่น ข้าวโพด ข้าวฟ่าง มีไม้พุ่มขนาดเล็ก ขึ้นอยู่ริมบึงเป็นหย่อมๆ

บัวแดงบัวหลวง บัวหลวง

จระเข้



เมื่ออดีต จระเข้เป็นสัตว์ที่ชุกชุมมากในบึงบอระเพ็ด และจระเข้พันธุ์บึงบอระเพ็ด เป็นจระเข้ที่มีราคาแพง เพราะมีหนังสีเหลืองสวย ในบึงบอระเพ็ดมีสิ่งแวดล้อมที่เหมาะสมแก่การอาศัยของจระเข้ เพราะจระเข้เป็นสัตว์ครึ่งบกครึ่งน้ำ จระเข้ที่มีอายุเกิน 7 ปี สามารถผสมพันธุ์กันได้ จะผสมพันธุ์ในน้ำมักจะเป็นช่วงเดือนมกราคมถึงเดือนกุมภาพันธ์ ในฤดูกาลผสมพันธุ์ตัวผู้จะครางและส่งเสียงร้องได้ยินไปไกล เพื่อเป็นสัญญาณเรียกตัวเมีย หลังจากจับคู่ผสมพันธุ์กันแล้ว จระเข้จะวางไข่ในราวเดือน มีนาคม ถึงเมษายน จระเข้สร้างรังวางไข่โดยใช้หางกวาดใบไม้หญ้ามาคลุมรังไข่ จระเข้จะวางไข่ครั้งละ 20 - 40 ฟอง และจะฟักเป็นตัวโดยใช้เวลา

65-80 วัน แต่เป็นที่เสียดายว่ากระเข้ในบึงบอระเพ็ดได้ถูกจับไปหมดแล้ว แต่ในอนาคตอันใกล้นี้ ทางราชการจะได้นำกระเข้มาปล่อยในบึงอีกครั้งหนึ่ง



บึงบอระเพ็ดมีนกจำนวนมากอาศัยอยู่มากมายหลายชนิด จากฐานข้อมูลของศูนย์ชีววิทยาเชิงอนุรักษ์ธรรมชาติ ยืนยันการพบนก 182 ชนิด และปี 2541 มีบัญชีรายชื่อนกที่พบในบึงบอระเพ็ด 187 ชนิด บึงบอระเพ็ดเป็นพื้นที่ชุ่มน้ำสำคัญอยู่ในเส้นทางอพยพของนกซึ่งหนีความหนาวเย็นในฤดูหนาวมาจากทางตอนเหนือของโลก ทุกฤดูหนาวพบ นกนางแอ่นบ้านจำนวนมากอพยพมาอาศัยอยู่รอบบึง นกแอ่นทุ่งใหญ่ จำนวนมากตามทุ่งโล่งหรือทุ่งหญ้าใกล้น้ำ และสร้างรังวางไข่บนพื้นดินที่เป็นโคลนแห้งหลังน้ำลด บึงนี้เป็นแหล่งน้ำในภาคกลางที่มีรายงานว่าพบนกเป็ดน้ำอพยพจำนวนมากที่สุด นกน้ำอื่นๆที่พบ ได้แก่ เป็ดหอม, เป็ดดำหัวดำ, เป็ดปากสั้น, เป็ดปีกเขียว, เป็ดปากพลั่ว, เป็ดดำหัวสีน้ำตาล, เป็ดเป็ย, เป็ดหงส์, เป็ดคั๊บแค และพบนกคู้ทในฤดูหนาว นกอื่นๆ ที่พบมากในหน้าหนาวเช่นกัน ได้แก่ นกยางชนิดต่างๆ, นกกระสาवल, นกกระสาแดง, นกปากห่าง, เหยี่ยวทุ่ง, เหยี่ยวต่างดำขาว, บางครั้งพบนกอินทรีปีกลายด้วย เคยมีรายงานว่าพบเหยี่ยวปลาหางขาว บริเวณริมบึงมีนกเต้าลม และนกกระจาบอาศัยอยู่จำนวนมาก รวมทั้งนกกระจาบปีกอ่อนนอกเหลือง, นกจาบสีทอง, นกนางแอ่นบ้าน, ในฤดูผสมพันธุ์มีนกกางไฟหัวดำ และนกกางไฟธรรมดาจำนวนมาก รวมทั้งนกกระสาแดง, เป็ดแดง, นกอัญชันคิ้วขาว, นกอีโก้, นกอีแจว ส่วนนกขนาดใหญ่เช่นนกกะทุ้ง, นกตะกราม, มี

รายงานพบว่าพบบินผ่านเป็นครั้งคราว สำหรับนกเจ้าฟ้าหญิงสิรินธร ที่เป็นชนิดพันธุ์เฉพาะถิ่นของไทย บึงบอระเพ็ดเป็นแหล่งเดียวของโลกที่พบนกชนิดนี้ มีรายการพบเห็นเมื่อปี พ.ศ. 2511 ปัจจุบันไม่มีรายงานการค้นพบมานานแล้วนับว่าบึงบอระเพ็ดเป็นพื้นที่ชุ่มน้ำหนึ่งซึ่งจัดว่าเป็นพื้นที่ที่มีความสำคัญอย่างยิ่งสำหรับนกในเมืองไทย โดยเป็นแหล่งที่มีนกน้ำชุมนุมรวมกันอยู่มากกว่า 20,000 ตัว และเป็นถิ่นที่อยู่อาศัยของนกที่อยู่ในสถานภาพถูกคุกคามของโลก อย่างน้อย 5 ชนิด ได้แก่ นกตะกราม, นกกระทง, เป็ดดำหัวดำ, นกอินทรีปีกกลาย, นกเจ้าฟ้าหญิงสิรินธร นอกจากนั้นยังเป็นถิ่นที่อยู่ของนกที่ใกล้สูญพันธุ์อย่างยิ่งของไทย ได้แก่ นกอ้ายจ้าว, นกนางนวล, นกกระสาแดง, นกกาบบัว, นกช้อนหอยขาว, เป็ดหงส์, เหยี่ยวดำ และนกที่มีแนวโน้มใกล้สูญพันธุ์อีกหลายชนิด

สัตว์อีกชนิดหนึ่งที่ใกล้สูญพันธุ์อย่างยิ่ง คือ จระเข้ น้ำจืด ซึ่งเมื่อก่อนมีจำนวนมากแต่ถูกล่าจนไม่มีเหลืออยู่ในธรรมชาติของบึงแล้ว สัตว์เลื้อยคลานอื่นๆ ที่พบ ได้แก่ งูสายรุ้งดำ ซึ่งเป็นสัตว์เฉพาะถิ่น เต่านา เต่าบึงหัวเหลือง ตะพาบน้ำ งูก้นขบ งูเหลือม งูสามเหลี่ยม เขี้ย สัตว์สะเทินน้ำสะเทินบกที่พบได้แก่ เขียดนา เขียดบัว กบนา อึ่งอ่างบ้าน อึ่งน้ำเต้า เขียด งู ส่วนสัตว์เลี้ยงลูกด้วยนมพบ 3 ชนิด คือ ลิงแสม, กระรอกปลายหางดำ, หนูพุกใหญ่

การทำประมงในบึงบอระเพ็ด



สำหรับการทำประมงในบึงบอระเพ็ดนั้น มีทั้งการทำประมงเพื่อดำรงชีพและเพื่อการค้า ดังนั้นเครื่องมือที่ชาวประมงนิยมใช้ทำการประมงจึงมีความหลากหลาย ตั้งแต่ การใช้

ข่ายขนาดตา 4.5-12 เซนติเมตร ลอบขนาดช่องตา 0.5-1.5 เซนติเมตร ซึ่งมีทั้งลอบนอนและลอบยืน ลอบโง่ เบ็ดราว เบ็ดคัน ไซ ยอยก อีจู้ แห ฉมวก สวิง ปืน ดำจับ และเครื่องช็อตไฟฟ้า ในส่วนของสัตว์น้ำที่จับขึ้นมาได้นั้น บางส่วนนำไปขายในตลาดโดยตรง บางส่วนมีพ่อค้าคนกลางมารับซื้อภายในหมู่บ้าน และบางส่วนนำขึ้นมายังทำขึ้นปลาที่อยู่รอบบึงบอระเพ็ด

บริเวณรอบบึงบอระเพ็ดมีทำขึ้นปลาจำนวนทั้ง 9 แห่ง ได้แก่

1. ทำปลาปากคลองบึงบอระเพ็ด (ปัจจุบันตื่นเงินไม่สามารถขึ้นปลาได้)
2. ทำปลาหนองดุก (ปัจจุบันตื่นเงินไม่สามารถขึ้นปลาได้)
3. ทำปลาตินแดง
4. ทำปลาทักกฤษ
5. ทำปลาอุทยานนกน้ำ
6. ทำปลาเขาพนมเศษ
7. ทำปลารางบัว
8. ทำปลาคลองซุด
9. ทำปลาปลวกสูง

ชนิดสัตว์น้ำที่ได้จากการทำการประมงในบึงบอระเพ็ด ได้แก่ กุ้งก้ามกราม ปลาสร้อย ปลาช่อน ปลากาดำ ปลาเค้า ปลาเนื้ออ่อน ปลาช่อน ปลานิล ปลากทราย ปลาสร้อย ปลาตะเพียน ปลายี่สก ปลาแขยง ปลากะทิง ปลานวลจันทร์ ปลาบู่ ปลากระสูบ ปลาแดง ปลาตุ๊ก ปลาแรด ปลาสลิด ปลาชะโด ปลาตะโกก และปลาไหล

ในส่วนของเรือหาปลารอบบึงบอระเพ็ด พบว่ามี เรือตะเฆ่ 70 ลำ เรือหัวดาบ 200 ลำ และเรือพาย 26 ลำ มีชาวประมงทำการประมงเป็นอาชีพหลักและชาวประมงทำการประมงเป็นอาชีพเสริมประมาณ 5,100 คน โดยปกติจะมีชาวประมงทำการประมงวันละ 76 ราย จับปลาได้วันละ 24.75 ก.ก./ราย รายได้วันละ 428.90 บาท ทำการประมงเฉลี่ยเดือนละ 25 วัน โดยใช้ข่ายขนาดช่องตา 4.5 – 12 ซม. โดยสรุปมีรายได้เฉลี่ยจากการประมง 11,460 บาท/ครัวเรือน/ปี

ผลประโยชน์ด้านอื่นๆ

ด้านเศรษฐกิจ

บึงบอระเพ็ด เป็นแหล่งน้ำ แหล่งเพาะปลูกพืชน้ำ แหล่งน้ำสำหรับสัตว์เลี้ยง มีประโยชน์ต่อการคมนาคม และมีคุณค่าทางนันทนาการและการท่องเที่ยว แต่ที่สำคัญที่สุด คือ เป็นแหล่งผลิตทรัพยากรประมงที่สำคัญแหล่งหนึ่งของประเทศ นำรายได้มาสู่ประชาชนที่อาศัยอยู่โดยรอบบึงที่ประกอบอาชีพการประมงตลอดมา คาดประมาณว่ามีปริมาณการจับปลา โดยเฉลี่ย 1,200-1,500 ตัน/ปี และมีปลาเลี้ยงจากบ่อและกระชังอีกประมาณ 2,000 ตัน/ปี ช่วงปี 2513-19 การสำรวจทางชีวประมงพบว่าบึงบอระเพ็ดมีผลผลิตประมง 15-22 กก/ไร่ ใกล้เคียงกับปี 2531 ปลาที่จับได้จากบึงบอระเพ็ดมีปริมาณเฉลี่ย 15.10 กก/ไร่ ปี 2535 ปริมาณประชากรปลา 3.47-13.98 กก/ไร่ ปลาที่มีชื่อเสียงที่สุดของบึง คือ ปลาเสือตอ มีราคาสูงมาก เดิมเป็นปลาที่คนนิยมบริโภค เพราะเนื้อปลามีรสดีขึ้นชื่อ ปัจจุบันเป็นปลาสวยงามเลี้ยงไว้ดูเล่น ไม่บริโภค เพราะหาได้ยาก ราคาแพงมาก



ด้านสังคมและวัฒนธรรม

พื้นที่บึงบอระเพ็ด แต่เดิมเรียกว่า ป่าบึงบอระเพ็ด เป็นป่าที่เต็มไปด้วยหนองน้ำน้บพันแห่ง มีปลาและจระเข้มากมาย บนบกมีป่าดงดิบ ป่าโปร่ง ทุ่งป่าแฝก ว่ากันว่ามีควายป่าที่

เรียกว่า มหิงสา จำนวนมาก รวมทั้งเสือและละมั่งด้วย เนื่องจากเป็นป่ารก ไม่มีชุมชนตั้งถิ่นฐาน พวกโจรผู้ร้ายเมื่อปล้นตลาดปากน้ำโพแล้ว มักหนีเข้าหลบซ่อนตัวในบริเวณนี้ ปัจจุบันเป็นแหล่งน้ำและแหล่งประมงที่สำคัญสำหรับชุมชนท้องถิ่น และเป็นแหล่งวิทยาการเกี่ยวกับวิวัฒนาการของการทำการประมงพื้นบ้านซึ่งสืบทอดกันมาเป็นวิถีชีวิตหลายชั่วคน

ด้านสันตนาการ

บึงบอระเพ็ดมีธรรมชาติที่สวยงาม และความหลากหลายทางทรัพยากรชีวภาพที่โดดเด่นเป็นที่ดึงดูดความสนใจของสาธารณชน และนักท่องเที่ยว ในแต่ละปีมีนักท่องเที่ยวทั้งที่อยู่ในจังหวัดนครสวรรค์ และจังหวัดอื่นๆ ภายในประเทศ รวมทั้งชาวต่างประเทศก็นิยมมาท่องเที่ยวและชมนกซึ่งมีหลากชนิด โดยเฉพาะในช่วงฤดูหนาวซึ่งมีนกอพยพย้ายถิ่นมา มีผู้เดินทางมาเยี่ยมเยือนบึงบอระเพ็ดเป็นจำนวนมาก

ด้านวิชาการ

บึงบอระเพ็ดเป็นแหล่งเพาะขยายพันธุ์ปลาน้ำจืดที่ใหญ่ และอุดมสมบูรณ์ในภาคกลางของประเทศ จึงจัดได้ว่าเป็นแหล่งศึกษา ค้นคว้าวิจัยที่สำคัญ ซึ่งผลจากงานวิจัยที่ได้ ทำให้ทราบถึงชนิดและปริมาณของประชากรปลา, ชนิดและปริมาณของแพลงค์ตอนและสัตว์หน้าดิน, ชนิดและการแพร่กระจายของพันธุ์ไม้น้ำ, อุปนิสัยการกินอาหารของปลาที่สำคัญทางเศรษฐกิจ, ภาวะเศรษฐกิจและสังคมของชาวประมงในบึงบอระเพ็ด ตลอดจนปัญหาที่พบในบึงบอระเพ็ด เพื่อใช้เป็นแนวทางในการปรับปรุงบึงบอระเพ็ดให้มีพันธุ์ปลาหลากชนิดชุกชุม เพื่อให้มีปริมาณเพียงพอแก่ความต้องการในการทำการประมง และการบริโภคของประชาชน และป้องกันมิให้สัตว์น้ำทุกชนิดที่อาศัยในบึงบอระเพ็ดมีปริมาณลดน้อยลงมาก จนกระทั่งสูญพันธุ์ไปในที่สุด

งานวิจัยค้นคว้าที่เกี่ยวข้องกับบึงบอระเพ็ด

ปี เรื่อง ผู้ดำเนินการ

2502 แสดงภาพปลาน้ำจืดชนิดต่างๆ แทบทุกชนิดที่ปรากฏพบในบึงบอระเพ็ด จังหวัด นครสวรรค์ หลวงมัศยา จิตรการ และโชติ สุวัตติ

2512 ปริมาณปลาในบึงบอระเพ็ด สุจิต ภิญโญยิ่ง

2512 การประมงบึงบอระเพ็ด เข้มชาติ นิมสมบูรณ์

2513 การสำรวจชีวประมงในบึงบอระเพ็ด เข้มชาติ นิมสมบูรณ์ และ สุขิน ทองมี

2513

การศึกษานิสัยการกินอาหารของปลาชนิดที่สำคัญในบึงบอระเพ็ดโดยพิจารณาจาก ส่วนประกอบของอาหารที่พบในกระเพาะและตอนต้นของลำไส้

คำรณ โพธิพิทักษ์

2513 การศึกษาชีวประวัติปลาเสีตอ สุจิต ภิญโญยิ่ง

2514 การสำรวจชนิดและปริมาณปลาที่จับขึ้นมาจากบึงบอระเพ็ด เข้มชาติ นิมสมบูรณ์

2515 การสำรวจชนิดและปริมาณปลาที่จับขึ้นมาจากบึงบอระเพ็ดที่ทำขึ้นปลาทำดินแดง หนองดุก ทับกฤษ และเขาพนมเศษ เข้มชาติ นิมสมบูรณ์

2515 การศึกษาที่อยู่อาศัยและการแพร่กระจายของปลา เข้มชาติ นิมสมบูรณ์

2515 พันธุ์ไม้น้ำและแผนที่พันธุ์ไม้น้ำในบึงบอระเพ็ด สุขิน ทองมี และ สิบพงษ์ ฉัตร มาลัย

2515 การศึกษาขนาดและการเปลี่ยนแปลงของประชากรปลาในบึงบอระเพ็ด จังหวัด นครสวรรค์ ในระยะที่มีการระบายน้ำและเปิดจับปลาโดยเสรี โดยการติดเครื่องหมาย ปลอดภัย สุรัสวดี และ คณะ

2515 การศึกษาชีวประวัติปลาเสีตอ สุขิน ทองมี

- 2515 นิเวศน์วิทยาของสัตว์น้ำที่อาศัยอยู่ที่รากผักตบชวาในบึงบอระเพ็ด จังหวัดนครสวรรค์
สันทนา สังขกุล
- 2516 การสำรวจชนิดและปริมาณปลาในบึงบอระเพ็ด วิเชียร เปล่งฉวี
- 2516 Limmological studies in Bung Boraped June, W.G.
- 2518 ชนิดของแมลงที่กัดกินวัชพืชน้ำในบึงบอระเพ็ด วิชัย ก้องรัตนโกศล และ
ปราโมทย์ สุวรรณศาสตร์
- 2518 การศึกษาความอดทนของไขปลาเสือดอในบึงบอระเพ็ด ปราโมทย์ สุวรรณศาสตร์
- 2519 การศึกษาถึงชีวประวัติของแมลงใน Order Lepidoptera ที่กัดกินวัชพืชน้ำในบึง
บอระเพ็ด ปราโมทย์ สุวรรณศาสตร์ และ วิชัย ก้องรัตนโกศล
- 1976 Newly covered Grass As a Habitat for fish in Bung Boraped, Thailand
Suraswadi, P.
- 2519 การทดลองทำปุ๋ยหมักด้วยวัชพืชน้ำในบึงบอระเพ็ด
พิมพ์ร บุญญากาศ วิรุณ บุญม่น และ วิเชียร เปล่งฉวี
- 2519 การสำรวจปริมาณปลาที่จับขึ้นจากบึงบอระเพ็ด(2519) ไพศาล ต้นโพธิ์ วิรุณ บุญ
ม่น และ วิเชียร เปล่งฉวี
- 2519 ชีวประวัติของปลาแดง วิเชียร เปล่งฉวี วิรุณ บุญม่น และ วิชัย ก้องรัตนโกศล
- 2523 การศึกษาชนิดและลักษณะทางอนุกรมวิธานของพรรณไม้น้ำในบริเวณบึงบอระเพ็ด
และอาณาเขตข้างเคียงจังหวัดนครสวรรค์ จีรวรรณ รัตนทวี
- 2525 การศึกษาชนิดและปริมาณสัตว์น้ำที่จับขึ้นจากบึงบอระเพ็ด จิตต์ เพชรเจริญ และ
เดโช อินชนะ
- 2525 ผลการสำรวจทางชลชีววิทยาและการประมงในบึงบอระเพ็ด ปลอดประสพ
สุรัสวดีและคณะ
- 2525 การสำรวจชนิดและปริมาณปลาในบึงบอระเพ็ด จิตต์ เพชรเจริญ

2526 การศึกษาชนิด ปริมาณของแพลงค์ตอน และคุณสมบัติของน้ำในบึงบอระเพ็ด จังหวัด นครสวรรค์ วราภรณ์ พรหมพจน์

2528 การศึกษาพันธุ์ไม้น้ำในบึงบอระเพ็ด บุญยืน โชคศิริและยงยุทธ ทักษิณ

2535 ศึกษาอุปนิสัยการกินอาหารและสัดส่วนความสัมพันธ์ระหว่างความยาวและน้ำหนัก ของปลา ที่มีความสัมพันธ์ทางเศรษฐกิจในบึงบอระเพ็ด จังหวัดนครสวรรค์ สุวีณา บานเย็น เพ็ญใจ แก้วจรรยา และ ฐาปกรณ์ ลิมบรรจง

2535 การสำรวจชีวประมงในบึงบอระเพ็ด ระยะเวลาหลังการลดน้ำเพื่อการปรับปรุง ชนิษฐา ศรีทองสุข และ คณะ

2535 การสำรวจชีวประมงในบึงบอระเพ็ด ระหว่างกักเก็บน้ำ ชนิษฐา ศรีทองสุข และ คณะ

2536 การศึกษาผลผลิตทางการประมงในบึงบอระเพ็ด สุอินทร์ ฤทธิ์จรุง

2537 การสำรวจประชากรปลาในบึงบอระเพ็ด สุอินทร์ ฤทธิ์จรุง

2537 การเปรียบเทียบชนิดและปริมาณสัตว์น้ำที่อาศัยในกรำและนอกกรำในบึงบอระเพ็ดสุ อินทร์ ฤทธิ์จรุง

2538 การสำรวจทางชีววิทยาบางประการและ ทรัพยากรประมงในบึงบอระเพ็ด หลังการ บูรณะปรับปรุง สุอินทร์ ฤทธิ์จรุง และ กาญจนรี พงษ์ฉวี

2539 ประเมินผลการปล่อยกึ่งก้ามกรามในบึงบอระเพ็ด จังหวัดนครสวรรค์ สุอินทร์ ฤทธิ์จรุง และ บุญส่ง ศรีเจริญธรรม

2540 ฤดูวางไข่ของปลาเศรษฐกิจบางชนิดในบึงบอระเพ็ด จังหวัดนครสวรรค์ สุอินทร์ ฤทธิ์จรุง และ คณะ***

2541 การสำรวจชนิดและปริมาณปลาในบึงบอระเพ็ด จังหวัดนครสวรรค์ สุอินทร์ ฤทธิ์จรุง และ คณะ***

2541 ชีววิทยาบางประการของปลากระสูบขีดในบึงบอระเพ็ด จังหวัดนครสวรรค์ ประภาส สุ ตันติราษฎร์***